

第3回 地元協議会

令和4年8月21日（日） 14：00

多摩ニュータウン環境組合
管理棟 2階 見学者説明室



定例報告（第1部）

令和3年度の報告

1 多摩清掃工場の運営について

- (1) 主な事業の取り組み
- (2) ごみ搬入量の推移
- (3) 多摩清掃工場へのごみ搬入量
- (4) 構成市間応援協定に基づく状況
- (5) 焼却炉運転日数
- (6) 環境測定結果

2 リサイクルセンター運営状況について

3 その他

- (1) 東京都との災害時における施設使用等に関する協定について
- (2) 多摩地域における宿泊療養施設のごみ処理広域支援について
- (3) 処理区域再編後のごみ搬入量の比較について（4月～6月の前年度比較）
- (4) 町田市処理支援ごみ搬入量の報告について（4月～6月）
- (5) 電力ひっ迫時の対応について
- (6) 多摩清掃工場周辺の道路工事について

連絡調整（第2部）

1 最新施設の視察研修について

2 令和5年度 視察研修予定について

- (1) 町田市バイオエネルギーセンター
- (2) 新館クリーンセンター

3 多摩清掃工場の施設見学について（概ね30分程度）



定例報告



1 多摩清掃工場の運営について

(1) 主な事業の取り組み

➤ 環境について

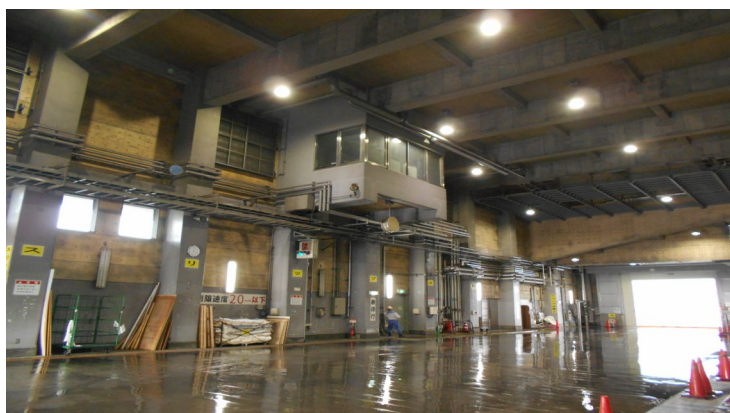
- ・ ISO14001の適切な運用



➡ 外部審査員による定期審査を毎年実施しており、環境マネジメントシステムが有効に機能していることが認められました。

➤ 省エネ化について

- ・天井照明をLEDに更新



👉 焼却プラントホームの天井照明をLEDに更新し、明るさと省エネを実現しました。
使用電力が従来に比べ削減し、より明るくなって寿命も延びました。

- ・空気圧縮機を省エネ型へ更新



👉 空気圧縮機を省エネ型のコンプレッサーに更新し、使用電力を削減しました。

➤ 飛灰搬出改造工事が完了

これまで薬剤で固めてから搬出していた飛灰を、固化しない状態で搬出することで運用コストを削減できるようになりました。



飛灰を運搬する吸引車両
真空ポンプで飛灰を吸引し、
タンク内に貯留して安全に運搬します。

積込みの様子



➤ たまかんニュース

- ・ 年2回 各81,000部発行
(新聞折込)
- ・ 地域版年2回 各回約3,400世帯
(ポスティング)

➤ 学校・一般等の施設見学会の実施

- ・ 20団体 666人参加

➤ 地元協議会の実施

- 第1回 令和3年 8月28日(土)
- 第2回 令和4年 3月26日(土)

多摩ニュータウン環境組合 第37号 令和4年1月発行

たまかんニュース

LINEスタンプ 発売中!

編集・発行 多摩ニュータウン環境組合
多摩ニュータウン2丁目1番地1
階 電話 午前9時30分~午後5時15分
休日・祝日休刊
ホームページ
https://www.tama-saiho.co.jp/ 042-374-6331 FAX 042-337-5061

～多摩ニュータウン環境組合は八王子市・町田市・多摩市で構成された一部事務組合です～
多摩ニュータウン環境組合・多摩清掃工場の経営方針
環境にやさしい安全で開かれた多摩清掃工場

「煙突登りにチャレンジ!」開催

多回の煙突登りは澄んだ空を望める冬に行います。清掃工場が全炉停止という状況のため、今までの見学ではお見できなかった煙突の点検口の外をご覧頂けます。
また、日陰に併せての見学も用意しており、夕暮れや夜景を楽しめます。

日 時: 令和4年2月1日(火)・3日(木)
9:00 / 10:00 / 11:00 / 16:30(サンセット煙突登り)
令和4年2月5日(土)
9:00 / 10:00 / 11:00 / 13:00 / 14:00 / 15:00 / 16:30(サンセット煙突登り)
各回1グループのみ

対象者: 定員: 小学校3年生以上(小学生は保護者同伴必須)
1グループ 10名まで 体力に自信のある人

申し込み締切日: 1月24日(月)より電話にて受付
☎042-374-6331 ※電話受付可能時間: 平日8:30~12:00/13:00~17:15

※雨天決行 ※新型コロナウイルス感染症の影響で中止する可能性があります。中止の場合は、申込者にご連絡いたします。また、最新の情報は当組合のホームページでご確認ください。

困っています!! リチウムイオン電池 パート2

第36号でリチウムイオン電池の危険性をお知らせしましたが「では、どう処分したいのか?」というお問い合わせも多く頂きました。各市(八王子市、町田市、多摩市)とも電池を取り外せる製品は、リサイクル協力店へのリチウムイオン電池の持込をお願いしています。電池を取り外せない製品は、各市でメールが異なります。詳しくは各市のホームページでご確認ください。

八王子市 町田市 多摩市

ご依頼受付 ☎042-620-7256 042-797-0530 042-338-6536

環境ポスター募集しました!

たまかんニュースでお披露予定だった、当組合の小学校や児童館にて募集したポスターコンクールにて募集したポスターコンクールの応募作品全45点を展示しています。管理棟エントランスにて、自由にご覧いただけます。ご応募ありがとうございました!

飛灰搬出改修工事をしました

今まで飛灰*を薬剤等で固化処理して搬出していました。改修工事を実施することで、固化処理せず飛灰をそのまま搬出できるようになりました。これにより、固化処理していたとき比べ搬出量を約35%削減するとともに、固化処理に使用していた薬剤等にかかる費用、年800万円を削減することができました。

*飛灰: 飛灰処理機で発生する「すず」のことで、排ガス処理設備で捕集された灰のことです。

臨時休館のお知らせ

1月29日(土) 施設点検のため、正口にセンターは臨時休館します

➤地域交流事業の実施

- ・令和3年10月17日
『たまかんフェスタ』



コロナウイルス感染症
拡大防止のため
中止

➤煙突登りにチャレンジ

- ・令和4年1月31日～2月6日
(来場者 延べ 56名)



➤クリーンアップ作戦

組合職員、工場運転管理受託者職員による工場周辺美化活動
(12月を除く毎月第3水曜日)

➤唐木田クリーンアップ作戦2021

令和3年12月27日(月)開催

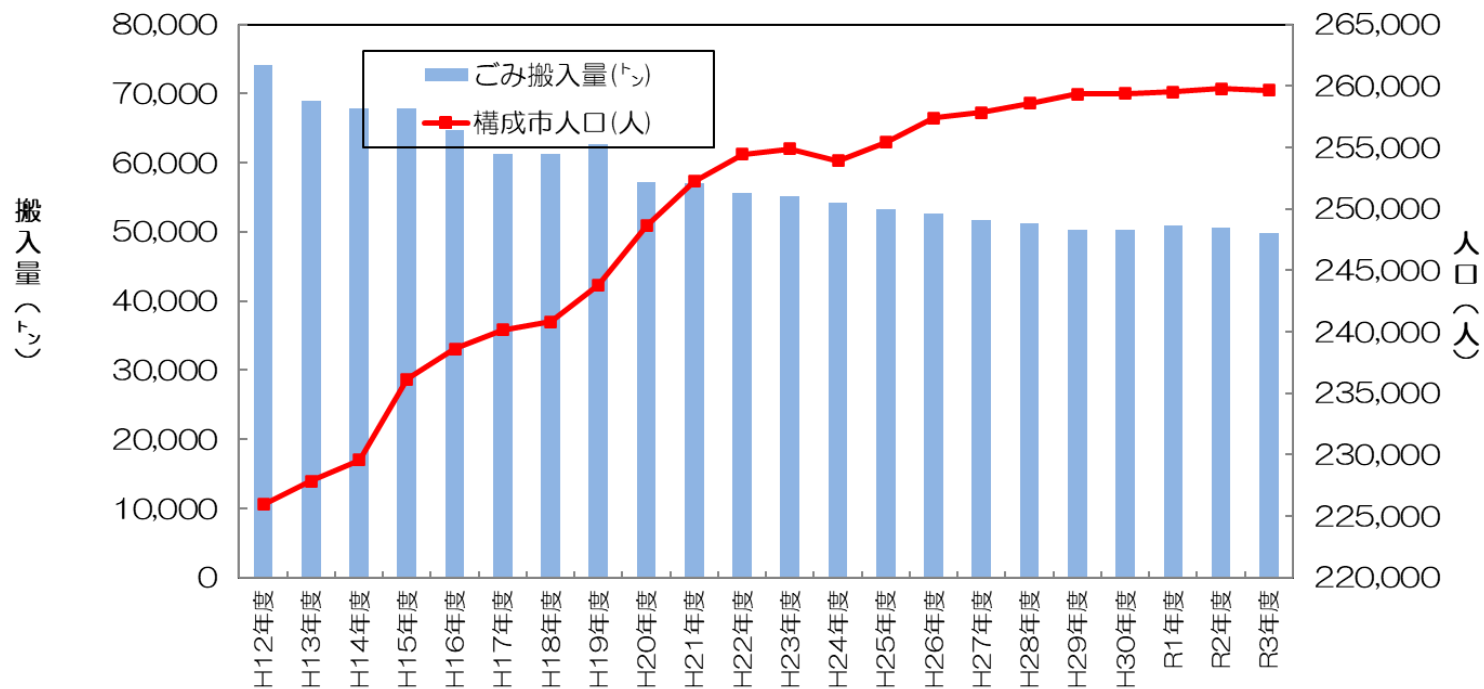
17団体 92名の参加

➡ 51.4kgのごみを収集



(2) ごみ搬入量の推移

(構成市処理区域内の可燃ごみ + 不燃ごみ + 粗大ごみ)



(3) 多摩清掃工場へのごみ搬入量

(単位：トン)

| | | 可燃ごみ | 不燃ごみ | 粗大ごみ | 合計 |
|-------------|-----------|-----------|----------|----------|-----------|
| 構 成 市 | (処理区域内) | 45,453.58 | 2,038.91 | 2,412.40 | 49,904.89 |
| | (八王子拡大区域) | 9,720.61 | | | 9,720.61 |
| | (八王子市応援分) | 754.85 | | | 754.85 |
| | (町田市応援分) | 248.63 | 242.14 | | 490.77 |
| 合 計 | | 56,177.67 | 2,281.05 | 2,412.40 | 60,871.12 |

(4) 構成市間応援協定に基づく処理支援の状況

八王子市からの「応援ごみ」受入れ状況

受入期間：令和3年5月31日から令和3年6月18日まで

受入理由：戸吹清掃工場の定期点検による休炉のため

ごみ種：家庭系可燃ごみ

搬入量と台数：339.38トン 137台

受入期間：令和3年9月13日から令和3年10月29日まで

受入理由：北野清掃工場の定期点検による休炉のため

ごみ種：家庭系可燃ごみ

搬入量と台数：415.47トン 162台



町田市からの「応援ごみ」受入れ状況

受入期間：令和4年 2月21日から当面の間

受入理由：町田市バイオエネルギーセンター不燃粗大ごみ
処理施設で火災が発生し、ごみの受入れが出来
ないため

ごみ種：可燃ごみ・不燃ごみ

| | | |
|-------------|----------|------|
| 搬入量と台数：可燃ごみ | 248.63トン | 154台 |
| 不燃ごみ | 242.14トン | 309台 |



(5) 焼却炉運転日数

| | 令和2年度予定 | 令和3年度計画 | 令和4年度計画 |
|-----------|---------|---------|---------|
| 1炉運転日数（日） | 320 | 304 | 331 |
| 2炉運転日数（日） | 0 | 7 | 5 |
| 全炉停止日数（日） | 45 | 54 | 29 |



(6) 環境測定結果 排出ガス調査 (ばい煙等)

| 年 度 | | 令和3年度 | | | | | |
|-------|--|------------------------|-----------|-----------|------------|-----------|----------|
| 測定年月日 | | R3. 5. 17 | R3. 7. 13 | R3. 9. 13 | R3. 11. 22 | R4. 1. 12 | R4. 3. 1 |
| 運転炉 | | 3号炉 | 2号炉 | 2号炉 | 3号炉 | 3号炉 | 2号炉 |
| ばいじん | 濃 度 [g/m ³ _N] | <0.001 | <0.001 | <0.001 | <0.001 | <0.001 | <0.001 |
| | 規制基準値 [g/m ³ _N] | 法規制値：0.08 自主規制運用値：0.02 | | | | | |
| 硫黄酸化物 | 濃 度 [ppm] | 9 | 6 | 4 | 4 | 4 | 4 |
| | 排出量 [m ³ _N /h] | 0.50 | 0.34 | 0.26 | 0.19 | 0.23 | 0.24 |
| | 排出基準値 [m ³ _N /h] | 90.9 | 92.4 | 90.9 | 87.8 | 90.9 | 92.4 |
| | 自主規制運用値 [ppm] | 自主規制運用値：20 | | | | | |
| 窒素酸化物 | 濃 度 [ppm] | 42 | 27 | 31 | 33 | 31 | 29 |
| | 規制基準値 [ppm] | 法規制値：250 自主規制運用値：56 | | | | | |
| 塩化水素 | 濃 度 [ppm] | 22 | 10 | 11 | 20 | 10 | 7 |
| | 規制基準値 [ppm] | 法規制値：430 自主規制運用値：25 | | | | | |
| 全水銀 | 規制基準値 [μg/m ³ _N] | 8.3 | 23 | 13 | 1.7 | 5 | 7.6 |
| | | 法規制値：50 | | | | | |

排出ガス調査（ダイオキシン類）

単位：ng-TEQ/m³_N

| 令和3年度 | | | | | |
|-------|------------------------|--------|---------|----------|---------|
| 測定炉 | 排出基準 | R3.4.5 | R3.7.12 | R3.10.1 | R4.1.11 |
| 2号炉 | 法規制値：1 自主規制運用値：0.01 | 休炉中 | 0.0021 | 0.000043 | 休炉中 |
| 3号炉 | | 0.0030 | 休炉中 | 休炉中 | 0.00066 |

大気中のダイオキシン類調査

単位：pg-TEQ/m³

| 年 度 | 調査名等 | | 調査地点 | | | | 環境基準 |
|-------|-----------------------|------------------|--------|-------|-------|-------|------|
| | | | からきだの道 | 中坂公園 | 小山田緑地 | 別所公園 | |
| 令和3年度 | 焼却炉稼動時 | 夏期調査 (7/9~16) | 0.011 | 0.014 | 0.011 | 0.014 | 0.6 |
| | | 冬期調査 (1/7~14) | 0.015 | 0.020 | 0.021 | 0.025 | |
| | 年平均値（稼動時） | | 0.013 | 0.017 | 0.016 | 0.020 | |
| | 焼却炉停止時調査 (1/17~24) | | 0.025 | 0.028 | 0.029 | 0.024 | |

放射能調査

| 年度 | | 令和4年度 | |
|------|--|-------|-------------|
| 測定項目 | | 直近測定値 | 最小値 ~ 最大値 |
| 排出ガス | 放射能濃度 (単位: Bq/m ³ _N) | 不検出 | 不検出 |
| 焼却灰 | 放射能濃度 (単位: Bq/kg) | 不検出 | 不検出 ~ 24.0 |
| 飛灰 | | 55.1 | 55.1 ~ 74.2 |
| 敷地境界 | 空間放射線量率 (単位: μSv/h) | 0.08 | 0.06 ~ 0.09 |
| 大気中 | | 0.07 | 0.05 ~ 0.07 |

不検出とは・・・その分析方法で対象物質が検出できる最低濃度のことです。

排出ガスの基準：

$$[(\text{セシウム134 の濃度} \div 20) + (\text{セシウム137 の濃度} \div 30)] \leq 1$$

焼却灰と飛灰の基準値：8,000 Bq/kg

2 リサイクルセンター運営状況について

➤開館日数・来館者数

274日 15,854人（内講座等783人・一般来館者等15,071人）

➤主催講座、イベント開催実績

109回（主催講座100回、イベント等9回）

➤リサイクル品販売実績

家具・木材等 5,853点

自転車用部品 55点

➤不用食器のリサイクル

持込者 486人

回収量 リユース分（講座等内部使用で約10kg）

リサイクル分搬出量 3,996kg

（令和3年度末）

3 その他

(1) 東京都との災害時における 施設使用等に関する協定について

協定締結先：東京都

協定先：大規模災害時（首都直下・多摩直下地震）に、災害応急対のために他県からの救出救助機関（警察、消防等）や民間ライフライン機関等の救出救護活動拠点として多摩清掃工場の施設を使用する。

協定期間：令和4年4月1日から令和5年3月31日まで

期間満了の3か月前までに解約の申出がないときは、この協定の有効期間を更に1年間延長する。

協力内容：

- 1 大規模救出救助活動拠点として使用可能なスペースの提供
- 2 大規模救出救助活動拠点開設に必要な資機材、被服、消耗品等の保管
- 3 多摩清掃工場の運転業務に支障のない範囲で、東京都が必要とする事項

(2) 多摩地域における宿泊療養施設の

ごみ処理広域支援について

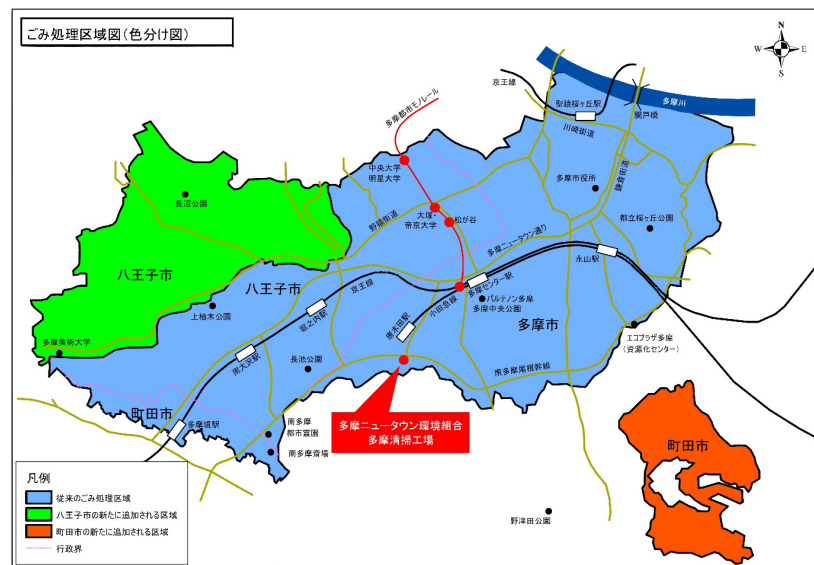
東京都で運営している新型コロナウイルス感染症の軽症者等の宿泊療養施設から排出されるごみの処理について、処理を行っている多摩川衛生組合が定期修繕の間、処理ができなくなるため、多摩清掃工場で処理を行いました。

受入れ期間：令和4年2月14日（月）から 2月28日（月）まで

搬入量：事業系一般廃棄物 5,030kg

(3) 処理区域再編後のごみ搬入量の比較について (前年度 第一四半期比較)

| | 令和3年度 4月-6月 | 令和4年度 4月-6月 | 前年度比 |
|---------------|----------------|----------------|---------|
| 多摩市 | 8,016.29 | 7,870.15 | 98.18% |
| 可燃ごみ | 7,255.34 | 7,227.99 | 99.62% |
| 不燃ごみ | 241.64 | 201.37 | 83.33% |
| 粗大ごみ | 403.40 | 336.61 | 83.44% |
| 金属・小型家電 | 115.91 | 104.18 | 89.88% |
| 八王子市 | 6,833.43 | 5,581.35 | 81.68% |
| 可燃ごみ | 6,386.78 | 5,043.37 | 78.97% |
| (内) 拡大区域 可燃ごみ | 2,566.07 | 0.00 | 0.00% |
| 不燃ごみ | 220.33 | 201.37 | 91.39% |
| 粗大ごみ | 226.32 | 336.61 | 148.73% |
| 町田市 | 643.11 | 1,881.12 | 292.50% |
| 可燃ごみ | 563.54 | 1,706.38 | 302.80% |
| 不燃ごみ | 79.52 | 174.65 | 219.63% |
| 粗大ごみ | 0.05 | 0.09 | 180.00% |
| 多摩ニュータウン環境組合 | 15,492.83 | 15,332.62 | 98.97% |
| 可燃ごみ | 14,205.66 | 13,977.74 | 98.40% |
| 不燃ごみ | 541.49 | 577.39 | 106.63% |
| 粗大ごみ | 629.77 | 673.31 | 106.91% |
| 金属・小型家電 | 115.91 | 104.18 | 89.88% |



(4) 町田市処理支援ごみ搬入量の報告について (4月～6月)

町田市の可燃ごみ処理支援

令和4年度から町田市の「可燃ごみ処理支援要請」に基づき、家庭系可燃ごみの搬入が始まります。

支援期間：令和4年4月～令和8年3月 (4年間)

| | |
|----|----------|
| 4月 | 802.82 |
| 5月 | 915.17 |
| 6月 | 889.08 |
| 合計 | 2,607.07 |

(5) 電力の地産・地消と電力ひっ迫時の対応について

・ 電力地産地消事業



・ 発電出力増加



④ 蒸気タービン発電機

今夏発生した電力需給ひっ迫について、東京電力からの要請に応じて、蒸気タービン発電機の発電出力を増加させました。

みんなの役に立てた
ニヤリ！
これからも、どんどん
発電するニヤリ！



(6) 多摩清掃工場周辺の道路工事について

町田市上小山田町、多摩市唐木田二丁目地内において、道路を広げる工事が実施されます。工事に際して、一部区間通行止めにて作業があります。

- ① 令和4年9月上旬から令和4年10月中旬まで
- ② 令和4年11月中旬から令和4年12月下旬まで
8時00分から18時00分

※ 原則、土曜・日曜・祝日は休工

昼間工事 交通規制を伴う作業は9時00分から18時00分まで

(6) 多摩清掃工場周辺の道路工事について

① 令和4年9月上旬から令和4年10月中旬まで

迂回路案内図

施工箇所への車両接近により渋滞が発生し、渋滞に支障が出る事を回避する為の迂回路の案内を目的とします。
本様事案に対する通行止め箇所での迂回は黄色にて表示します。



※工事施工箇所は ● で明示された場所を施工。
施工中の渋滞を分散する目的として通行車両の方々に迂回を依頼(お願い)します。
通行止めで迂回を余儀なくされる場合の迂回は ←→ にて表示。(現地には矢印印にて見やすく方向を指示します。)

(6) 多摩清掃工場周辺の道路工事について

② 令和4年11月中旬から令和4年12月下旬まで

迂回路案内図

施工箇所への車両接近により渋滞が発生し、標識に支障が出る事を回避する為の迂回の実施を目的とします。
当該車両に対する通行止表示での迂回は黄色にて表示します。



※工事施工箇所は ● で明示された場所を施工。
施工中の渋滞を分散する目的として通行車両の方々に迂回を依頼(お願い)します。
通行止で迂回を余儀なくされる場合の迂回は ⇄ にて図示。(現地には矢印にて重やすく方向を指示します。)

質 疑 応 答



連絡調整



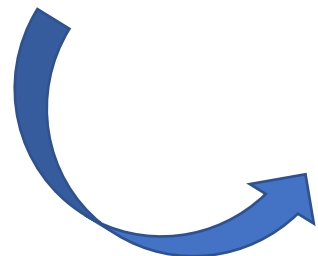
1 最新施設の視察研修について

視察研修の目的

最新のごみ処理施設を視察し、環境性能や防災機能についての知見深め、多様化する清掃工場の役割(廃棄物エネルギーの利活用、コミュニティー創設の場、環境・エネルギー等について学べる拠点等)の中で、次の施設に必要な(地域を支える)機能を判断する検討材料を共有する。

8月 協議会委員

- ・前年度の工場等運営の報告
- ・多摩清掃工場の見学
- ・来年度の視察研修先について



- ### 3月 協議会を構成する自治会等の住民
- ・来年度の予算概要・事業予定
 - ・最新のごみ処理施設の見学

このサイクルを回すことで、多摩清掃工場の現状を知ってもらい、次の施設に必要な機能について理解を深める。



主なコンセプトと視察先の例



処理性能

- ・町田市バイオエネルギーセンター
- ・八王子市新館クリーンセンター

防災機能

- ・浅川清流環境組合可燃ごみ処理施設
- ・武蔵野クリーンセンター

見学者設備

- ・武蔵野クリーンセンター
- ・エコパークしおや

一般向け スペース

- ・杉並清掃工場
- ・高座クリーンセンター

視察項目を
毎年変えて、
色々な最新施設を
見学していきたいと
考えています。



2 令和5年度 視察研修予定（案）

集 合： 多摩清掃工場



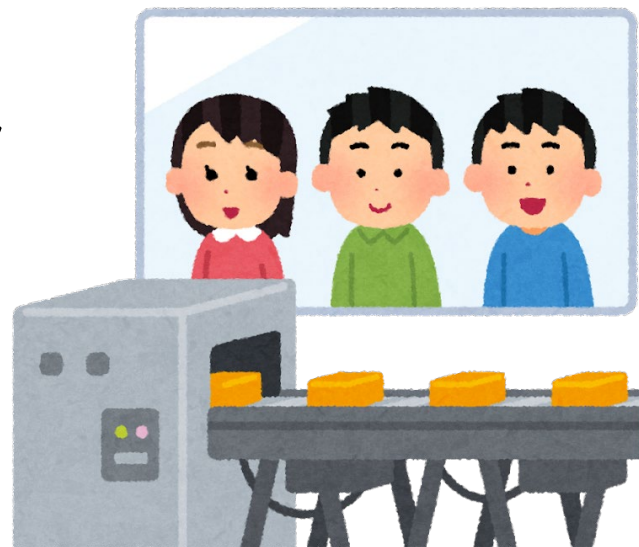
視察先： 町田市バイオエネルギーセンター（MBEC）
もしくは 八王子市新館クリーンセンター



昼 食： 町田市グランベリーモール
八王子市道の駅・・・等



解 散： 多摩清掃工場



質 疑 応 答



3 多摩清掃工場の施設見学について

多摩清掃工場 見学ルート (概ね30分程度)

焼却炉 (ストーカ炉)

炉内映像 (3D等)



可燃ごみピット



排ガス処理設備

6F集塵機上から



飛灰固化処理設備

MBEC

→バイオガス化施設

新館クリーンセンター

→流動床炉

大きいごみピットとクレーン

排ガス処理設備の外観

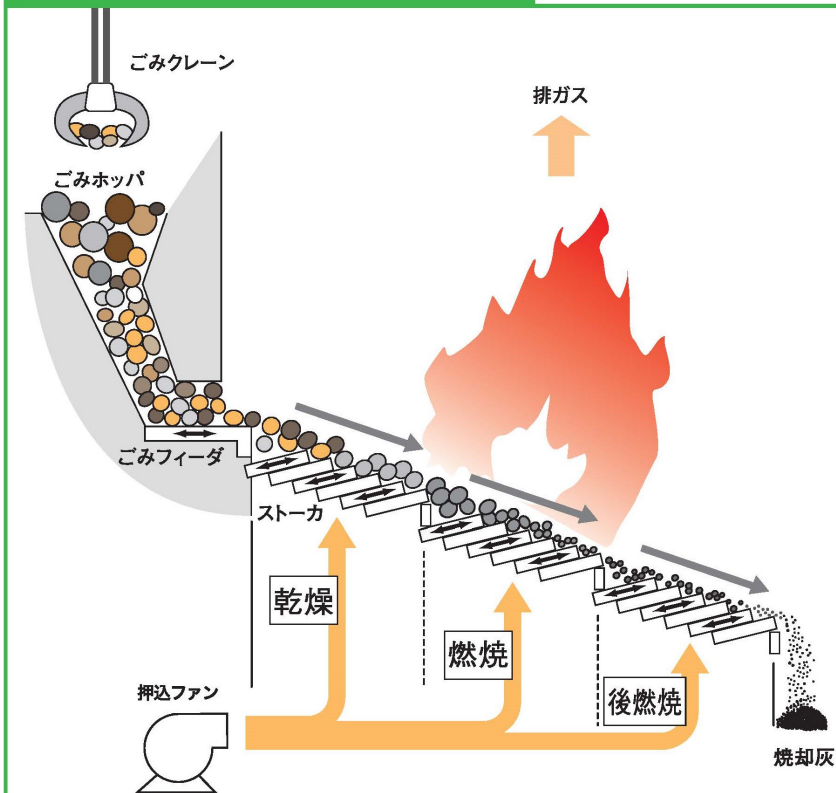
パルス音の体感

老朽化状況

ご清聴ありがとうございました。

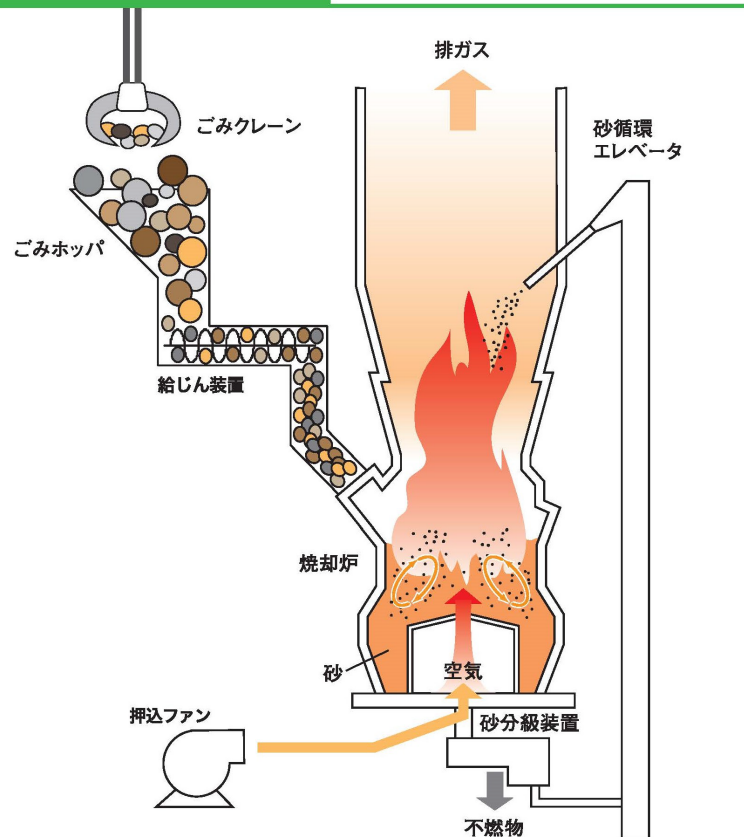
処理性能(可燃ごみ処理方法)

ひごろし 火格子(ストーカ)式焼却炉



火格子(ストーカ)の上をごみが徐々に後段に移動していきます。水分を蒸発させる「乾燥」、勢いよく燃やす「燃焼」、最後まで燃やしきる「後燃焼」の3つの段階があります。

りゅうどうしょう 流動床式焼却炉



砂が入った焼却炉の中に下から空気を吹き込むと、砂は沸騰したお湯のように踊りだします。この状態の砂を熱し、その中にごみを投入して燃焼させます。

処理性能(可燃ごみ処理方法)

バイオガス化施設の概要

