

たまかんニュース



広報担当特別スタッフ タマちゃん

編集・発行

多摩ニュータウン環境組合
多摩市唐木田二丁目1番地1
問合せ 午前8時30分～午後5時15分
(土・日・祝日を除く)

ホームページ
<https://www.tama-seisokojo.or.jp/>
☎ 042-374-6331 FAX 042-337-5061

～多摩ニュータウン環境組合は八王子市・町田市・多摩市で構成された一部事務組合です～

多摩ニュータウン環境組合・多摩清掃工場の経営方針
環境にやさしい安全で開かれた多摩清掃工場

「煙突登りにチャレンジ！」開催

今回の煙突登りは澄んだ空を望める冬に行います。清掃工場が全炉停止という状況のため、今までの見学ではお見せできなかった煙突の点検口の外をご覧ください。

また、日没に併せての見学も用意しており、夕暮れや夜景を楽しめます。

- ▶ 日 時：令和4年2月1日(火)・3日(木)
9:00 / 10:00 / 11:00 / 16:30(サンセット煙突登り)
令和4年2月5日(土)
9:00 / 10:00 / 11:00 / 13:00 / 14:00 / 15:00 /
16:30(サンセット煙突登り)
各回1グループのみ
- ▶ 対象者・定員：小学校3年生以上(小学生は保護者同伴必須)
1グループ 10名まで 体力に自信のある人
- ▶ 申し込み開始日：1月24日(月)より 電話にて受付
☎042-374-6331 ※電話受付可能時間:平日8:30～12:00/13:00～17:15
- ▶ その他：水筒・タオル等をお持ちください。服装は動きやすい服装を推奨します。
登頂風景の撮影を行います。ご了承ください。



▲煙突から見た風景

※雨天決行
※新型コロナウイルス感染症の影響で中止する可能性があります。中止の場合は、申込者にご連絡いたします。また、最新の情報は当組合のホームページでご確認ください。

困ってます!!リチウムイオン電池 パート2

第36号でリチウムイオン電池の危険性をお知らせしましたが「では、どう処分したらいいのかわか」というお問い合わせを多く頂きました。

各市(八王子市、町田市、多摩市)とも電池を取り外せる製品は、リサイクル協力店へのリチウムイオン電池の持込をお願いしています。電池を取り外せない製品は、各市でルールが異なります。詳しくは各市のホームページ等でご確認ください。



▲リチウムイオン電池のストック状況

八王子市



ごみ減量対策課
☎042-620-7256

町田市



3R推進課
☎042-797-0530

多摩市



※店頭回収または
小型家電・金属類
を検索

ごみ対策課
☎042-338-6836

環境ポスター募集しました!

たまかんフェスタでお披露目予定だった、近隣の小学校や児童館にて募集したポスターコンクールの応募作品全45点を展示しています。管理棟エントランスにて、自由にご覧いただけます。ご応募ありがとうございました!



ひばい 飛灰搬出改造工事をしました

今まで飛灰*を薬剤等で固化処理して搬出していましたが、改造工事を実施することで、固化処理せず飛灰をそのまま搬出できるようになりました。これにより、固化処理していたときと比べ搬出量を約35%削減するとともに、固化処理に使用していた薬剤等にかかる費用、年800万円を削減することができました。



▼飛灰運搬車両
*飛灰とは、ごみを焼却した際に発生する「すす」のことで、排ガス処理設備で捕集された灰のことです。

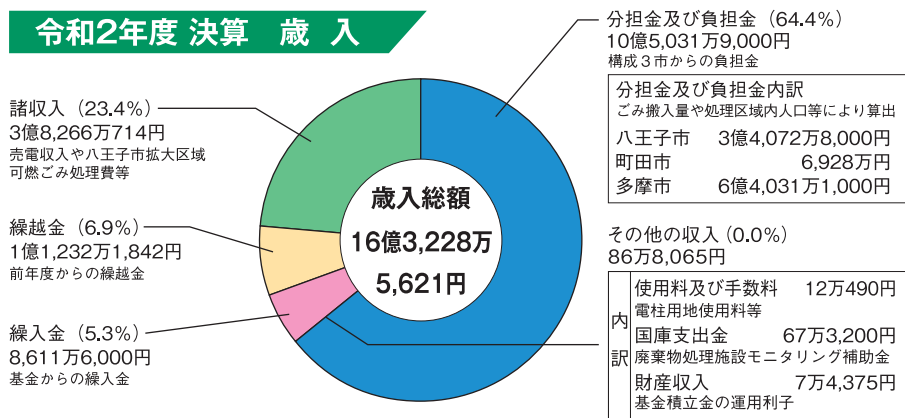
臨時休館のお知らせ

1月29日(土) 施設点検のため、
エコにごセンターは臨時休館します

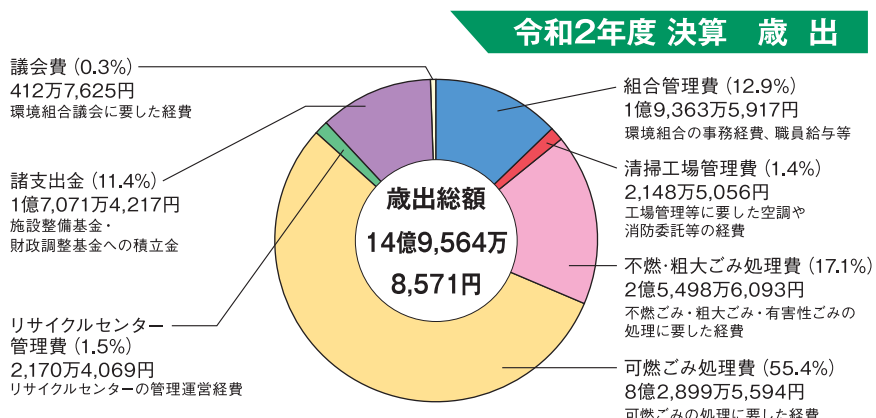
令和2年度決算

令和3年11月8日に開催された令和3年第2回多摩ニュータウン環境組合議会定例会において認定された令和2年度の決算は下記のとおりです。

令和2年度 決算 歳入



令和2年度 決算 歳出



- 1年間のごみ処理に要した費用は、処理区域の市民一人あたり約4,036円、可燃ごみで1トンあたり約18,438円、不燃・粗大・有害性ごみで1トンあたり約52,950円でした。
- ※この費用には、ごみ収集費用や埋立処分費用などは含まれていません。
- 歳入と歳出の差額1億3,663万7,050円は令和3年度に繰り越しました。
- 市民の方に財政状況を分かりやすくお知らせするため、令和2年度決算の状況を発生主義・複式簿記の考え方を取り入れた統一した基準による財務諸表を使って解説した、「財務諸表(統一した基準)」を作成しました。当組合のホームページに掲載していますので、こちらをご覧ください。(https://www.tama-seisokojo.or.jp)

財政状況の公表

令和3年度上半期(令和3年9月30日時点)の予算の執行状況をお知らせします。

歳入・歳出の執行状況

(単位:千円)

区分	予算現額	歳入の状況		歳出の状況	
		収入済額	収入率	支出済額	執行率
一般会計	1,514,058	640,380	42.30%	356,476	23.54%

環境組合の財産

土地	35,622.91㎡ (うち27,200.00㎡は多摩市所有)
建物	12,991㎡
有価証券	0千円
出資	0千円

環境組合の貯金(基金の現在高)

(単位:千円)

区分	令和3年9月末現在高	令和3年3月末現在高	増減
施設整備基金	593,357	593,357	0
財政調整基金	678,577	733,940	-55,363

※歳入歳出予算の執行状況、基金の状況については千円単位で四捨五入しています。合計は一致しないことがあります。 ※公債費及び一時借入金はありません。

環境測定情報等

ごみの焼却によって発生する排出ガスは法令等で規制されており、定期的に調査しています。直近の調査結果は下表のとおりです。いずれの項目も法令基準を下回っていました。多摩清掃工場ではISO14001に基づき、排出ガスについては法令基準より低い自主規制運用値(運転目標値)を定めて運転しています。また、直近の放射能等測定結果についても、国の定めた基準値(飛灰固化物、主灰:8,000Bq/kg以下)を下回る結果となっております。詳細については、ホームページにて公表していますので、ご覧ください。

大気中のダイオキシン類調査

単位:pg-TEQ/m³

調査名等	調査地点				環境基準
	からきだの道	中坂公園	小山田緑地公園	別所公園	
焼却炉稼働時	冬期調査(1炉運転) (R3.1.6~13)	0.030	0.032	0.029	0.031
	夏期調査(1炉運転) (R3.7.9~16)	0.011	0.014	0.011	0.014
焼却炉停止時 (R3.1.18~25)	0.029	0.029	0.029	0.028	0.6

排出ガス調査

測定場所	2号炉	2号炉	3号炉	3号炉	2号炉	2号炉
測定年月日	R2.11.5	R3.1.13	R3.3.4	R3.5.17	R3.7.13	R3.9.13
ばいじん	測定値[g/m ³]	<0.001	<0.001	<0.001	<0.001	<0.001
	規制基準値=0.08 g/m ³	自主規制運用値=0.02 g/m ³				
硫黄酸化物	測定値[m ³ /h]	0.14	0.20	0.42	0.50	0.34
	規制値[m ³ /h]	93.9	95.5	90.9	90.9	92.4
	測定値[ppm]	2	3	8	9	6
窒素酸化物	測定値[ppm]	50	44	47	42	27
	規制基準値=250 ppm	自主規制運用値=56 ppm				
塩化水素	測定値[ppm]	15	13	19	22	10
	規制基準値=430 ppm	自主規制運用値=25 ppm				
水銀	測定値[μg/m ³]	11	23	24	8.3	23
	規制基準値=50μg/m ³					

測定場所	2号炉	2号炉	3号炉	2号炉	
測定年月日	R2.10.1	R3.1.12	R3.4.5	R3.7.12	
ダイオキシン類	測定値 [ng-TEQ/m ³]	0.000042	0.000042	0.0030	0.0021
	規制基準値=1 ng-TEQ/m ³	自主規制運用値=0.01 ng-TEQ/m ³			

- ・1ng(ナノグラム)=10億分の1g [縦50m×横20m×深さ1mのプールに対して角砂糖1つ(1g)の割合]
- ・1pg(ピコグラム)=1兆分の1g [東京ドーム八分目の水に対して角砂糖1つ(1g)の割合]
- ・TEQ=毒性等量のこと、ダイオキシン類の量をダイオキシン類の中で最も毒性の強い2,3,7,8-四塩化炭素ダイオキシンの毒性等量に換算した数値
- ・m³N(立法メートルノルマル)=標準状態(0℃、101.325kPa)に換算した気体の体積
- ・ppm(ピーピーエム)=成分比や濃度を表す単位で100万分の1

放射能等測定情報

直近の測定結果(令和3年11月19日実施)					
項目	空間放射線量率(高さ1mの点)		放射能濃度		
	敷地境界 [μSv/h]	工場周辺大気*1 [μSv/h]	排ガス [Bq/m ³]	飛灰 [Bq/kg]	主灰 [Bq/kg]
測定値	0.07	0.06	不検出	69.5	不検出

*1 工場周辺大気とは、多摩清掃工場の東西南北に1km程度離れた4地点の平均値です

環境測定 コラム

環境測定では、とても小さい数を取り扱います。その代表的な物質であるダイオキシン類は、工場から排出される量の単位を[ng]ナノグラム(10億分の1)で、環境中にある量の単位を[pg]ピコグラム(1兆分の1)で表します。

東京都の面積を1兆分の1(1/1,000,000,000,000)すると500円玉4枚分の大きさになるナリ!

地球を25周した長さを1兆分の1(1/1,000,000,000,000)すると1mmになるナリ! どうナリか? わかったナリか? 約31,710年の中の1秒ナリ。(-ω-)/…えっ! もう、いいナリか。

1兆分の1(1/1,000,000,000,000)って、とても小さいナリね。

令和2年度 人事行政の運営等の状況の公表

「多摩ニュータウン環境組合人事行政の運営等の状況の公表に関する条例」に基づき、令和2年度の人事行政の運営等の状況を公表します。

1 職員の任免及び職員数に関する状況

多摩ニュータウン環境組合の職員は、構成市(八王子市、町田市、多摩市)からの派遣職員(派遣期間原則3年間)と、環境組合で採用した職員(固有職員)の計18人から成っています。

(1)所属別職員配置状況(派遣別)(令和3年3月31日現在)



(2)固有職員の採用の状況 令和2年度の職員採用はなし。

2 職員の給与の状況

(1)人件費等の決算状況

(単位:円)

給与費	給料	扶養手当	地域手当	超過勤務手当	管理職手当	
	75,540,428	2,737,000	13,154,788	1,894,060	3,940,000	
	19,972,824	18,270,630	1,967,370	360,000	11,547	
	給与費計					137,848,647

児童手当	退職手当組合負担金	市町村職員共済組合負担金	人件費計	1人当たり給与費
2,270,000	1,263,858	27,187,266	168,569,771	7,658,258

※1人当たり給与費には、児童手当、退職手当組合負担金、市町村職員共済組合負担金は含まれていません。

(2)平均給料月額及び平均年齢(令和2年4月1日現在)

平均給料月額	平均年齢
354,526円	42.8歳

3 職員の退職管理の状況

定年退職なし、普通退職1名。

唐木田クリーンアップ作戦2021 結果報告

昨年度は新型コロナウイルス感染症拡大防止の観点から中止となった「唐木田クリーンアップ作戦」ですが、今年度は唐木田地域の住民や様々な企業・事業所のご協力のもと、感染症対策を講じた上で、令和3年12月27日(月)に実施することができました。

このイベントは、災害時などにおける地域連携の重要性が高まっていることから、唐木田地域の交流をより深められるよう、平成27年度より実施している年末恒例の清掃活動です。

当日は晴天にも恵まれ、17団体92名(一般参加11名含む)の方に参加いただきました。唐木田駅を中心に周辺道路や6つの公園を9グループに分かれて清掃し、総量51.4kgのごみを拾うことができました。



唐木田クリーンアップ作戦実行委員一覧



協力団体一覧 (敬称略・50音順)

- KDDIエンジニアリング株式会社 多摩支社
- ジェームス 唐木田店
- 東急自動車学校
- スーパーマルエツ 唐木田駅前店
- 府中カントリー倶楽部 有志

構成市からのお知らせ

八王子市より

八王子市内のセブン-イレブンでペットボトルを回収しています

八王子市内のセブン-イレブン一部店舗(54店舗)にペットボトル回収機が設置されました。ペットボトル5本につき、Inanacoポイントが付与されますので、ぜひご利用ください。

回収されたペットボトルは、再びペットボトルにリサイクルされます。

詳しい出し方や回収を実施している店舗は市のホームページをご確認ください。



問合せ先：八王子市ごみ減量対策課
☎042-620-7256

町田市より

新しいごみ処理施設が稼働しました!

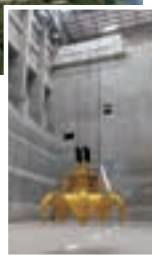
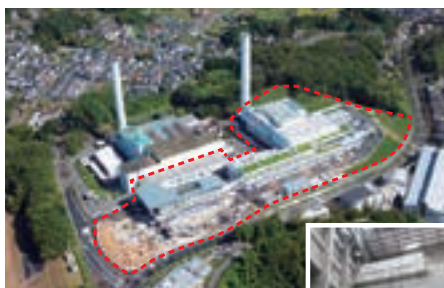
2021年11月撮影

町田市では、稼働からおおよそ40年が経過し老朽化したごみ処理施設「町田リサイクル文化センター」に替わり、同敷地内に「町田市バイオエネルギーセンター」という新しい施設(熱回収施設、バイオガス化施設、不燃・粗大ごみ処理施設等)を整備しました。

2022年1月から本稼働を開始し、現在は旧工場の解体および敷地外構等の工事を進めているところです。(写真右上：赤枠内は町田市バイオエネルギーセンター、写真右下：可燃ごみピット)。

新施設の円滑な運営を目指すとともに、一層のごみ減量・資源化を推進していきます。

問合せ先：町田市環境資源部循環型施設整備課 ☎042-724-4384



多摩市より

食品ロスは、ひとり一人の気づきから!!

多摩清掃工場において、多摩市民の家庭ごみ(燃やせるごみ)の実態を調査し、食品ロスの現状を分析しました。

エコクッキング



- ① 燃やせるごみのうち約34%が「食品廃棄物」でした。
- ② 食品廃棄物のうち72%が「調理くず(過剰処理含)」、20%が「調理前の食品」、10%が「食べ残し」でした。
- ③ 調理前の食品や食べ残しの量を図ると、市民1日1人あたり40gと推計され、おにぎり半分が毎日捨てられている計算になります。
- ④ また、多摩市民全体で毎日約5,740kgの食品ロスが発生しており、牛10頭分にもなります。

まだまだ食べられそうな食品や、まったく手を付けられていないものも多く、食品ロスは、毎日の小さな気づきから減らすことができます。買い物に行く前に冷蔵庫をチェックし必要なものだけを買ひ、買った食材は使いきる。つい捨ててしまう野菜の芯や皮などを使ったエコクッキングに挑戦してみる(多摩市のホームページで紹介しています!)。「食べれば栄養、捨てればごみ」食品ロスのご協力をお願いします。

問合せ先：多摩市ごみ対策課 ☎042-338-6836

議会情報

● 議会のしくみ

議会は、構成3市の市議会からそれぞれ3人ずつ選出された議員計9人で構成されています。

定例会が2月と11月の年2回開催されます。また、臨時に開催される臨時会があります。通常、会期は1日です。

● 開催状況

開催結果は、次のとおりです。
令和3年第2回定例会 令和3年11月8日(月)

議案番号	提出議案	議決結果
8	令和2年度多摩ニュータウン環境組合一般会計歳入歳出決算の認定について	認定
9	令和3年度多摩ニュータウン環境組合一般会計補正予算(第1号)	原案可決
10	機器補修工事(焼却棟及び不燃・粗大ごみ処理棟基幹設備整備) 請負契約の締結について	原案可決
11	東京都市町村公平委員会を共同設置する地方公共団体の数の増加及び東京都市町村公平委員会共同設置規約の変更について	原案可決
12	多摩ニュータウン環境組合職員のサービスの宣誓に関する条例の一部を改正する条例の制定について	原案可決

● 開催予定

	開催日	議題
令和4年第1回定例会	令和4年2月9日(水)	令和4年度予算ほか

● 行政視察について

議会では、多摩ニュータウン環境組合運営の参考とするため行政視察を行っています。令和3年度は、浅川清流環境組合にて、最新鋭の高効率ごみ発電施設、環境啓発の取り組みについて学びました。

視察日	視察地
令和3年11月10日(水)	浅川清流環境組合(日野市)



工場に関する説明モニター

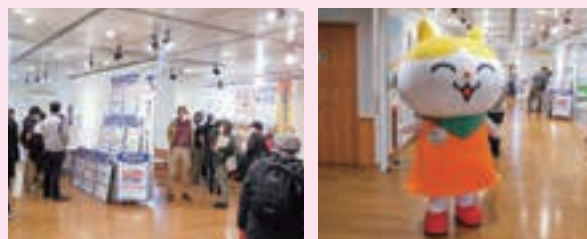


発電体験コーナーの様子

構成市イベントへの参加報告

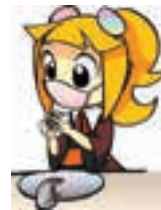
12月18日(土)~19日(日)にベルブ永山で実施された「多摩市消費生活フォーラム&エコ・フェスタ」に多摩ニュータウン環境組合として「広報特別スタッフ タマちゃん」と一緒にイベントに参加してきました。

多摩市消費生活フォーラム&エコ・フェスタの様子



エコにこセンター

開館時間：午前10時～午後5時 休館日：毎週月曜日
 電話：042-374-6210 FAX：042-374-6214
 メール：recycle@tama-seisokojo.or.jp
 ツイッター：https://twitter.com/econico1
 ※開館時間、講座等の変更はホームページでお知らせします。



ねんちゃん

「エコにこセンター」は多摩ニュータウン環境組合リサイクルセンターのニックネームです

ホームページ▶

再利用品の販売

多摩清掃工場に粗大ごみとして搬入された家具等の中からピックアップしたものをきれいに清掃し、リユース品として販売しています。また木材や部品など、使用できる部分のみの販売も行っています。面取りや手ごろなサイズにカットした「加工材」もあり、トールペイントや木工に利用されています。

※オーダーやカットサービスは受付けていません。 ※工具の貸出し・作業場の利用はできません。

●清掃したリユース品のいろいろ



●取っ手、パイプ、引き出しなどの部品



●家具の端材をそのまま、または使いやすいサイズにカットして販売



ご来館の際にはマスク着用等、
 新型コロナウイルス感染症拡大防止
 対策にご協力をお願いいたします。



1月29日(土)は施設点検のため臨時休館します

こうさくの時間

事前申込み不要で気軽に参加できますが、ていねいな指導はありません。“陶芸”も“工作”も10時30分～12時の受付時間内に直接会場(2階多目的室)までどうぞ。

なお、会場には作品をつくる人以外は入場できません。(子どもに同伴の保護者は除く)。席数には限りがありますので、家族以外のグループ等で参加を希望する場合は事前にご相談ください。

陶芸

参加費 200円

▶開催日 2月12日(土)・3月20日(日)

回収した食器を20%程度含んだリサイクル陶土150gで1人1作品を自由につくります。なお、フタや台付き、複数個1セットの場合は1作品にはなりません。おとなのみ、親子などいろいろな方たちが参加しています。



“陶芸”のようす

“陶芸”の参加者の作品

工作

参加費 100円

▶開催日 2月20日(日)・3月13日(日)

会場にある材料(主として紙や布)を使って1人1作品を自由につくります。参加に関しての年齢は問いませんが、親子参加が目立ちます。簡単な工作や季節の工作の見本、作り方用紙あり。キット(別途費用がかかります。50円～)の準備もあります。



“工作”のようす
(紙バックを使った小箱)

“工作”のようす
(板を使ったルームプレート)

エコにこセンター活動サポーター 手芸グループメンバー募集

家に眠っている布や手芸材料を使ってバッグやポーチなどを作るボランティア活動です。作品は販売しますが、売上に応じた手当や交通費の支給などはありません。売上は作品の材料費やエコにこセンターの花壇の花苗や資材の購入費として活用します。

- ▶活動日時 毎週水曜日 10時～正午
- ▶募集 3人程度
- ▶締切 2月20日(日) 先着順受け

※応募者多数の場合は締切前に募集を終了します。
 ※メンバーとして活動希望の方は事前にお電話でご連絡ください。詳しい説明をします。
 ※なお、事前連絡なしで活動に参加することはできません。



こんな作品を作っています。

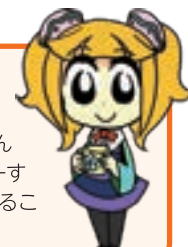


の回収について 陶磁器製食器

令和3年度の八王子市・町田市・多摩市にお住まいの方の家庭で不用になった陶磁器製食器の回収は、3月20日(日)が最終日です。開館日の午前10時30分～午後2時30分に受付けています。洗って、乾かして、ほこりなど付着がないものをお持ちください。リサイクルの対象にならないものはお返しします。詳しくはホームページをご覧ください。

ねんちゃんの紹介

ねんちゃんの「ねん」は粘土のねん。もともとは食器リサイクル専属広報スタッフでしたが、平成31年の多摩ニュータウン環境組合25周年を機にエコにこセンターの広報担当特別スタッフだったタマちゃんが環境組合全体の広報を担当することになり、ねんちゃんがエコにこセンターすべての広報を行うことになりました。ちゃん型の髪留めをたくさん持っていることが自慢です。これからもよろしくお祈りします。



ごみの出し方についての 問合せ先

ごみの出し方は、お住まいの地域により異なります。詳しくは下記にお問合せください。

八王子市	ごみ総合相談センター	☎ 0570-550-530
町田市	環境資源部 3R推進課	☎ 042-797-7111
多摩市	エコプラザ多摩	☎ 042-338-6836



多摩ニュータウン環境組合(多摩清掃工場)は平成15年3月に環境マネジメント・システムISO14001の認証を取得しました。さらに、環境にやさしい安全で開かれた多摩清掃工場を目ざしています。

案内図



リサイクル適性(A)

この印刷物は、印刷用の紙へリサイクルできます。