




平成17年度地元説明会

- 1 多摩ニュータウン環境組合・多摩清掃工場の運営状況
- 2 各種事業への取り組み
- 3 多摩ニュータウン環境組合・多摩清掃工場の課題



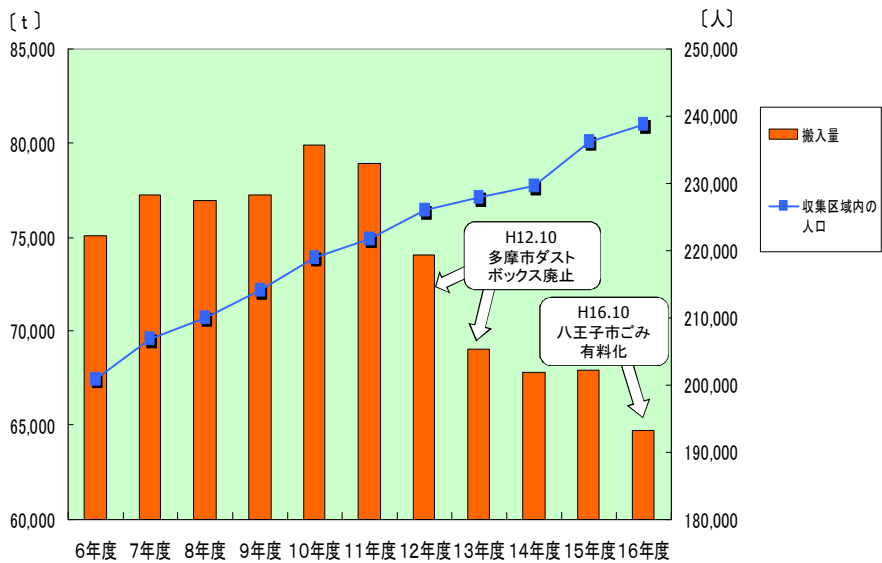
アース博士

1 多摩ニュータウン環境組合・多摩清掃工場の運営状況

- (1) ごみ搬入量の推移
- (2) 環境測定情報
- (3) ごみの処理コスト
- (4) リサイクルセンターの運営状況
- (5) リサイクルセンターの新規事業

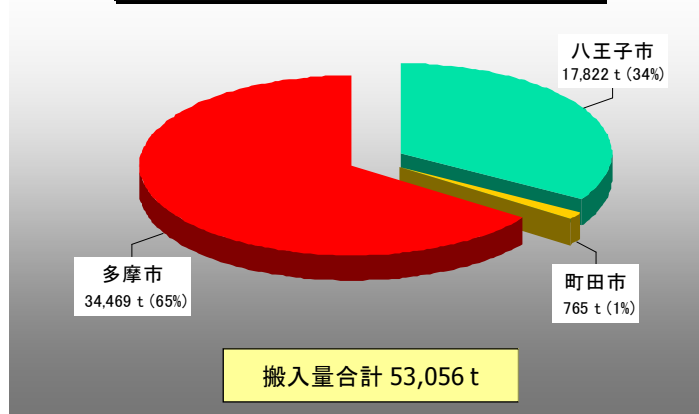


(1)-1 ごみ搬入量の推移



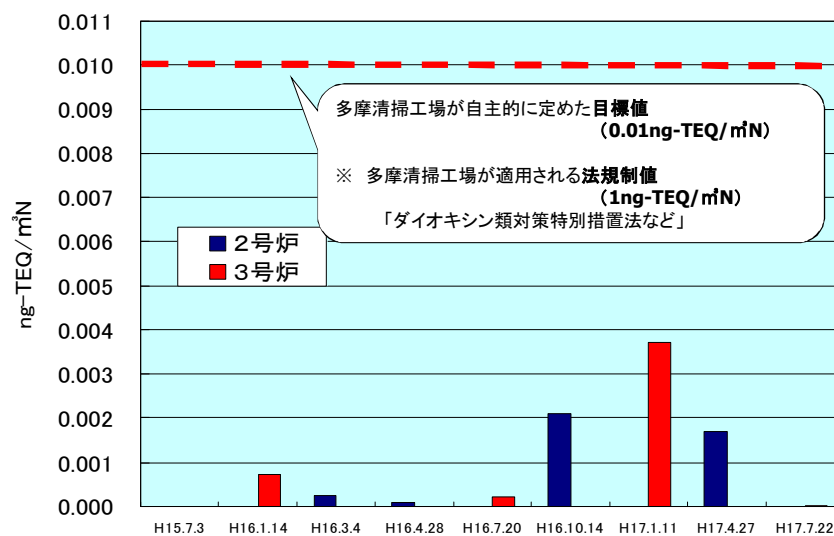
(1)-2 ごみ搬入量の推移

構成市別の可燃ごみ搬入量（平成16年度）



(2) 環境測定情報

排ガス中のダイオキシン類濃度の経年変化



(3) ごみの処理コスト

A ※平成16年度のごみ処理経費		11億8,457万5,191円	
B 平成16年4月1日現在の処理区域人口		238,620人	
C A/B 市民一人当りの費用		約5,000円	
ごみ処理経費の内 可燃ごみ処理経費		ごみ処理経費の内 不燃、粗大、有害ごみ処理経費	
D 処理費	8億1,562万5,213円	G 処理費	3億6,894万9,978円
E 処理量	53,056トン	H 処理量	11,645トン
F D/F 1kg当り 経費	約15円/kg	I G/H 1kg当り 経費	約32円/kg

※ ごみ処理経費には工場建設費、ごみ収集費用、埋立て費用は含まれていない

(4) リサイクルセンターの運営状況

- 平成17年度(平成17年4月から平成18年1月末)
 - 来館者数 2万2,881人
 - 再生販売した家具・自転車類 2,624点
- ⇒ 来館者数、販売実績とも毎年増加



(5) リサイクルセンターの新規事業

■ 平成18年度新規事業

● 「陶磁器食器のリサイクル事業」



2 各種事業への取り組み

- (1) ISO14001環境マネジメント
- (2) ごみ処理応援協定に基づく、ごみの受け入れ
- (3) 広報「たまかんニュース」
- (4) 唐木田クリーンアップ作戦
- (5) 自衛消防操法大会

(1) ISO14001環境マネジメントシステム

- 平成15年3月に環境マネジメントシステム「ISO14001」を取得
- 毎年、環境汚染物質等の発生抑制、省エネ・省資源などに一定の目標を定め、継続的改善に取り組む
- 環境組合と委託事業者で環境管理委員会を組織し、取り組みを推進



(2) ごみ処理応援協定に基づく、ごみの受け入れ

- 平成15年10月、環境組合と構成市で不測の事態に備えるため「ごみ処理応援協定」を締結
 - 町田市から受け入れ
平成17年5月19日～7月6日 780トン
(町田市清掃工場の工事等のため)
 - 八王子市から受け入れ
平成18年2月13日～2月17日 727トン
(八王子市館清掃工場の火災事故のため)

(3) 広報「たまかんニュース」

- 第4号発行(平成17年7月19日)
 - ・ ごみ分別ルール徹底
 - ・ リサイクルセンターの活動・講座の紹介
- 第5号発行(平成18年1月30日)
 - ・ 24時間連続運転する焼却炉と監視態勢
 - ・ 唐木田クリーンアップ作戦



(4) 唐木田クリーンアップ作戦

- 平成17年12月28日第3回唐木田クリーンアップ作戦実施
 - 地域の美化とごみ分別意識を高めるために、大松台学童クラブの子供たちと清掃工場や唐木田駅周辺のごみ拾いを行う
 - 地元自治会、りさせんキッズ、ボランティアなど約100名参加
 - グループ別に集めたごみを分別、分析し、子供たちによる報告発表会を実施



(5) 自衛消防操法大会

- 平成17年10月19日多摩ニュータウン市場で自衛消防操法大会開催
(多摩消防署・多摩災害防止協会主催)
- 環境組合の自衛消防隊が1号消火栓の部で優勝(昨年は準優勝)

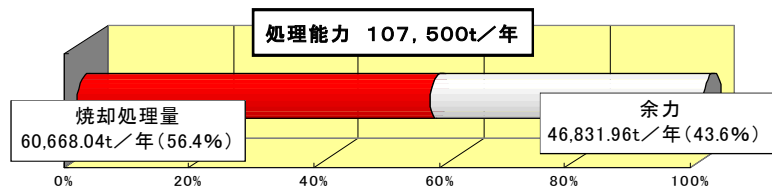


3 多摩ニュータウン環境組合・多摩清掃工場の課題

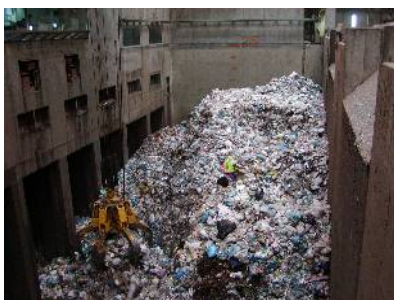
- (1) 多摩清掃工場の低い稼働率
- (2) 多摩ニュータウン環境組合の処理区域の広域化検討

(1) 多摩清掃工場の低い稼働率

焼却炉の処理能力と処理量（H16実績）



※ 焼却棟ごみピットの様子



平成18年2月20日



平成14年4月24日

(2) 多摩ニュータウン環境組合の処理区域の広域化検討

- 環境対策や安全性についての高い機能と大きな処理能力を持った多摩清掃工場の有効活用
- 構成市におけるごみ処理施設の再配置や機能分担の検討

⇒ 環境組合の処理区域広域化の検討



多摩市総合福祉センター 施設案内

多摩市総合福祉センターは、地域ぐるみの福祉の推進に向けて建設されました。趣味、教養、健康の各種事業を行っているほか、研修室等の貸し出しを行っています。

◆開館時間：午前8時30分～午後10時

◆休館日：毎月第2土曜日とその翌日、年末年始（12月29日～1月3日）

センター事業（月曜～土曜日、午前9時～午後5時、第2土曜日を除く）

◆老人福祉センター

●市内在住の60歳以上の方がご利用できます。

●お風呂、休憩室（ヘルストロン、マッサージ機等）、談話室、ラウンジ（囲碁、将棋、ビリヤード、新聞閲覧等）は、仲間づくりやコミュニケーションの場としてご自由に利用できます。

●主催事業として、寿大学（趣味・いきがい・文化教養講座）、体操教室、水中運動教室などを実施。

●同好会活動支援として、スポーツ、文化教養など様々に行われている同好会活動の支援を実施。

◆障害者福祉センター

●市内在住の障がいをお持ちの方などがご利用できます。

●ふれあいコーナー・つどいの間は、仲間づくりやコミュニケーションの場としてご自由に利用できます。

●主催事業として、水中機能訓練・体操教室及び趣味・文化教養講座を実施。

●同好会活動支援として、スポーツ、文化教養など同好会活動の支援を実施。

◆デイサービスセンター

●通所介護事業は、介護保険制度の要介護認定を受けた要支援～要介護5までの方が利用できます。創作活動、給食・入浴・送迎サービスなどを行っています。

●在宅障害者デイサービス事業は、おおむね18歳以上65歳未満の在宅の障がい者で、身体障害者手帳または愛の手帳をお持ちの方がご利用できます。機能訓練、社会適応訓練、創作活動、給食・入浴、送迎サービスなどを行っています。

●通所入浴サービス事業は、市内在住の高齢者（60歳以上65歳未満）及び障がい者（65歳未満の在宅で身体障害者手帳の交付を受けている方）で介護保険の対象にならない、自宅での入浴が困難な方がご利用できます。

施設貸出事業

●対象：市内在住・在勤・在学者で構成する団体を対象に、センター事業に支障の無い範囲内で研修室等の貸出をしています。予約は、使用日の1か月前から前日まで予約できます。高齢者・障害者団体は、優先予約ができます。

●貸出施設と料金（使用料は、団体により減額又は免除の場合があります。）

部 屋 名	定 員	時 間 帯 ・ 使 用 料 (円)			優 先 受 付
		午 前 9時～12時	午 後 1時～5時	夜 間 6時～9時30分	
多目的フロア	160	1,000	1,300	1,300	高齢者・障害者団体及び福祉関係団体は、使用日の2ヶ月前から
701研修室	27	500	600	600	
702研修室	36	500	600	600	
703研修室	18	500	600	600	
502会議室	16	500	600	600	障害者団体は使用日の3ヶ月前から、高齢者団体は使用日の2ヶ月前から
501研修室	16	500	600	600	
視聴覚室	42	700	900	900	
調理実習室	14	700	900	900	高齢者団体は使用日の3ヶ月前から、障害者団体は使用日の2ヶ月前から
創作室1	12	500	600	600	
創作室2	12	500	600	600	
集 会 室	65	1,000	1,300	1,300	

施設概要

- 7階 □701研修室 □録音室 □ボランティア活動室 □多摩市社会福祉協議会 等
 6階《老人福祉センター》 □創作室 □集會室 □浴室 □音楽活動室 □談話室 等
 5階《障害者福祉センター》 □水浴訓練室 □視聴覚室 □調理実習室 □障害者団体共用室 等
 4階《デイ・サービスセンター》 □デイルーム (通所介護等) □介助浴室 □機能訓練室 等
 3階 □センター事務室 □多目的フロア □図書・情報コーナー □売店「ひまわり」 等
 2階 □陶芸室 □障害児通所訓練施設『ひまわり教室』
 1階 □障害者(児)民間通所訓練施設『第2つくし作業所』『すぎなの友生活訓練所』 等

施設利用状況

◆センター事業利用人数

(単位：人)

区分	h.13年度	h.14年度	h.15年度	h.16年度
老人福祉センター	75,834	72,105	72,946	71,564
A 一般入浴	35,775	33,620	34,804	34,682
B 寿大学	6,362	5,204	5,068	4,757
C 健康推進事業	3,096	3,186	2,907	2,852
D その他事業	278	250	320	237
E 同好会活動	24,733	25,628	26,005	25,759
F 老人クラブ	1,582	1,741	1,472	1,201
G その他	4,008	2,476	2,370	2,076
障害者福祉センター	4,044	4,004	4,048	4,522
A 主催事業	632	286	351	417
B 水浴関連事業	1,231	1,757	2,018	1,928
C 同好会活動	2,103	1,911	1,672	2,177
D その他	78	50	7	0
通所介護事業	5,444	5,317	8,303	8,840
A 通所介護	4,349	3,788	5,533	5,885
B 特浴(機械浴)	409	595	701	521
C 介助入浴	686	934	2,069	2,434
在宅障害者サービス	454	367	489	494
A デイサービス	369	316	370	399
B 機械浴	85	51	54	77
C その他	0	0	15	18
通所入浴サービス	155	130	108	104
福祉機器展示コーナー	2,995	2,614	1,304	643
その他	1,351	1,526	1,325	1,454
総合福祉センター利用者合計	90,277	86,063	88,473	87,621
訪問入浴サービス	315	258	386	420
その他(センター外実施分)	1,726	1,704	1,732	1,418
受託事業合計	92,318	88,025	90,591	89,459

◆施設貸出利用人数

区分	h.13年度	h.14年度	h.15年度	h.16年度
開館日数	335日	335日	336日	335日
利用団体数	1,443件	1,502件	1,593件	1,691件
利用人数	25,567人	27,358人	27,764人	32,530人

16年度温水プール利用者集計表

平成17年3月31日現在

利用月	開場日数	利用者数	1日平均
4月	26日	23,709人	912人
5月	27日	33,379人	1,236人
6月	25日	34,358人	1,374人
7月	31日	56,455人	1,821人
8月	31日	65,891人	2,126人
9月	26日	37,135人	1,428人
10月	27日	23,730人	879人
11月	25日	19,288人	772人
12月	24日	15,567人	649人
1月	24日	19,736人	822人
2月	7日	5,650人	807人
3月	25日	20,244人	810人
計	298日	355,142人	1,192人
利用月	開場日数	利用者数	1日平均
4月	28日	6,159人	220人
5月	29日	6,267人	216人
6月	28日	6,205人	222人
7月	29日	6,161人	212人
8月	29日	6,137人	212人
9月	28日	6,258人	224人
10月	29日	5,868人	202人
11月	28日	5,369人	192人
12月	26日	4,688人	180人
1月	26日	5,225人	201人
2月	25日	5,414人	217人
3月	29日	5,639人	194人
計	334日	69,390人	208人
利用月	開場日数	利用者数	1日平均
4月	28日	1,291人	46人
5月	29日	1,261人	43人
6月	28日	1,279人	46人
7月	29日	1,401人	48人
8月	29日	1,117人	39人
9月	28日	1,258人	45人
10月	29日	1,192人	41人
11月	28日	1,077人	38人
12月	26日	987人	38人
1月	26日	1,068人	41人
2月	25日	1,101人	44人
3月	29日	1,211人	42人
計	334日	14,243人	43人
利用月	開場日数	利用者数	1日平均
4月	28日	31,159人	1,113人
5月	29日	40,907人	1,411人
6月	28日	41,842人	1,494人
7月	31日	64,017人	2,065人
8月	31日	73,145人	2,360人
9月	28日	44,651人	1,595人
10月	29日	30,790人	1,062人
11月	28日	25,734人	919人
12月	26日	21,242人	817人
1月	26日	26,029人	1,001人
2月	25日	12,165人	487人
3月	29日	27,094人	934人
総合計	338日	438,775人	1,298人

プール

トレーニング

ミニスポーツホール

プール全体

平成17年度温水プール利用者集計表

平成18年2月28日現在

利用月	開場日数	利用者数	1日平均
プール			
4月	26日	24,012人	924人
5月	26日	28,626人	1,101人
6月	26日	34,330人	1,320人
7月	30日	50,015人	1,667人
8月	30日	67,934人	2,264人
9月	23日	35,116人	1,527人
10月	27日	25,254人	935人
11月	25日	17,306人	692人
12月	24日	14,281人	595人
1月	23日	16,637人	723人
2月	6日	4,383人	731人
3月	日	人	人
計	266日	317,894人	1,195人
トレーニング			
利用月	開場日数	利用者数	1日平均
4月	27日	5,500人	204人
5月	29日	5,887人	203人
6月	28日	6,156人	220人
7月	29日	6,222人	215人
8月	29日	5,979人	206人
9月	25日	5,174人	207人
10月	29日	5,882人	203人
11月	28日	5,458人	195人
12月	26日	4,412人	170人
1月	25日	5,000人	200人
2月	26日	5,312人	204人
3月	日	人	人
計	301日	60,982人	203人
ミニスポーツホール			
利用月	開場日数	利用者数	1日平均
4月	28日	1,256人	45人
5月	29日	1,248人	43人
6月	28日	1,325人	47人
7月	29日	1,355人	47人
8月	29日	1,153人	40人
9月	25日	1,005人	40人
10月	29日	1,143人	39人
11月	28日	1,130人	40人
12月	26日	943人	36人
1月	25日	982人	39人
2月	26日	1,035人	40人
3月	日	人	人
計	302日	12,575人	42人
プール全体			
利用月	開場日数	利用者数	1日平均
4月	28日	30,768人	1,099人
5月	29日	35,761人	1,233人
6月	28日	41,811人	1,493人
7月	30日	57,592人	1,920人
8月	30日	75,066人	2,502人
9月	25日	41,295人	1,652人
10月	29日	32,279人	1,113人
11月	28日	23,894人	853人
12月	26日	19,636人	755人
1月	25日	22,619人	905人
2月	26日	10,730人	413人
3月	日	人	人
総合計	304日	391,451人	1,288人